



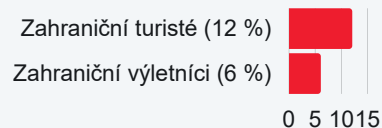
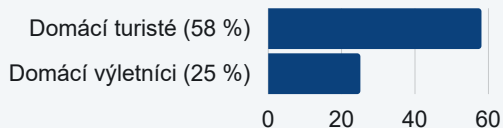
**SMART**  
**AŽ JSOU JIŽNÍ ČECHY CHYTRÉ!**

KONCEPCE ROZVOJE CESTOVNÍHO RUCHU  
JIHOČESKÉHO KRAJE 2021–2030

**PŘÍLOHA č. 5:** Statistiky agentury CzechTourism  
a Jihočeské centrály cestovního ruchu



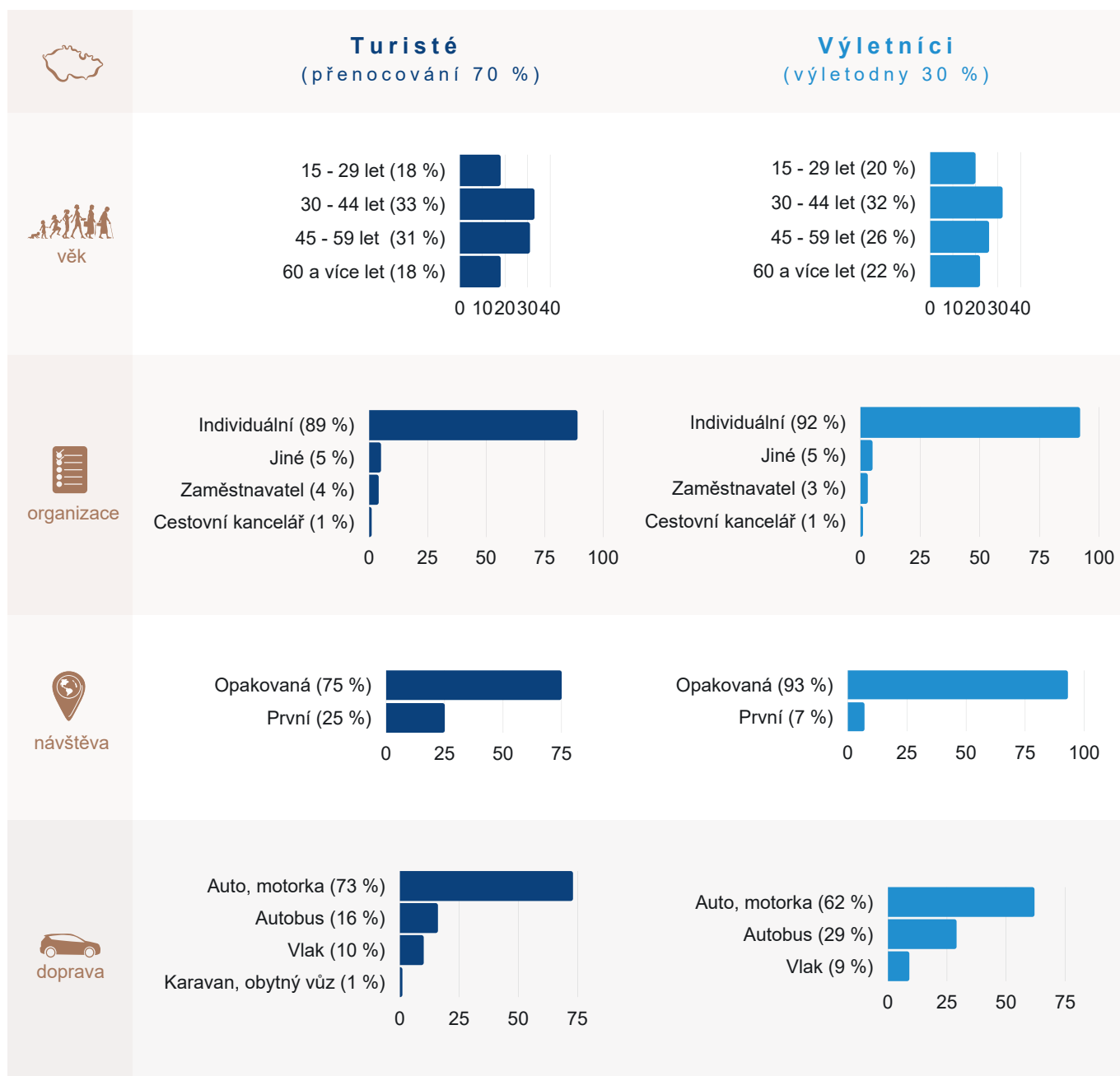
## PŘÍMÉ PRŮMĚRNÉ ÚTRATY (OS. / DEN)

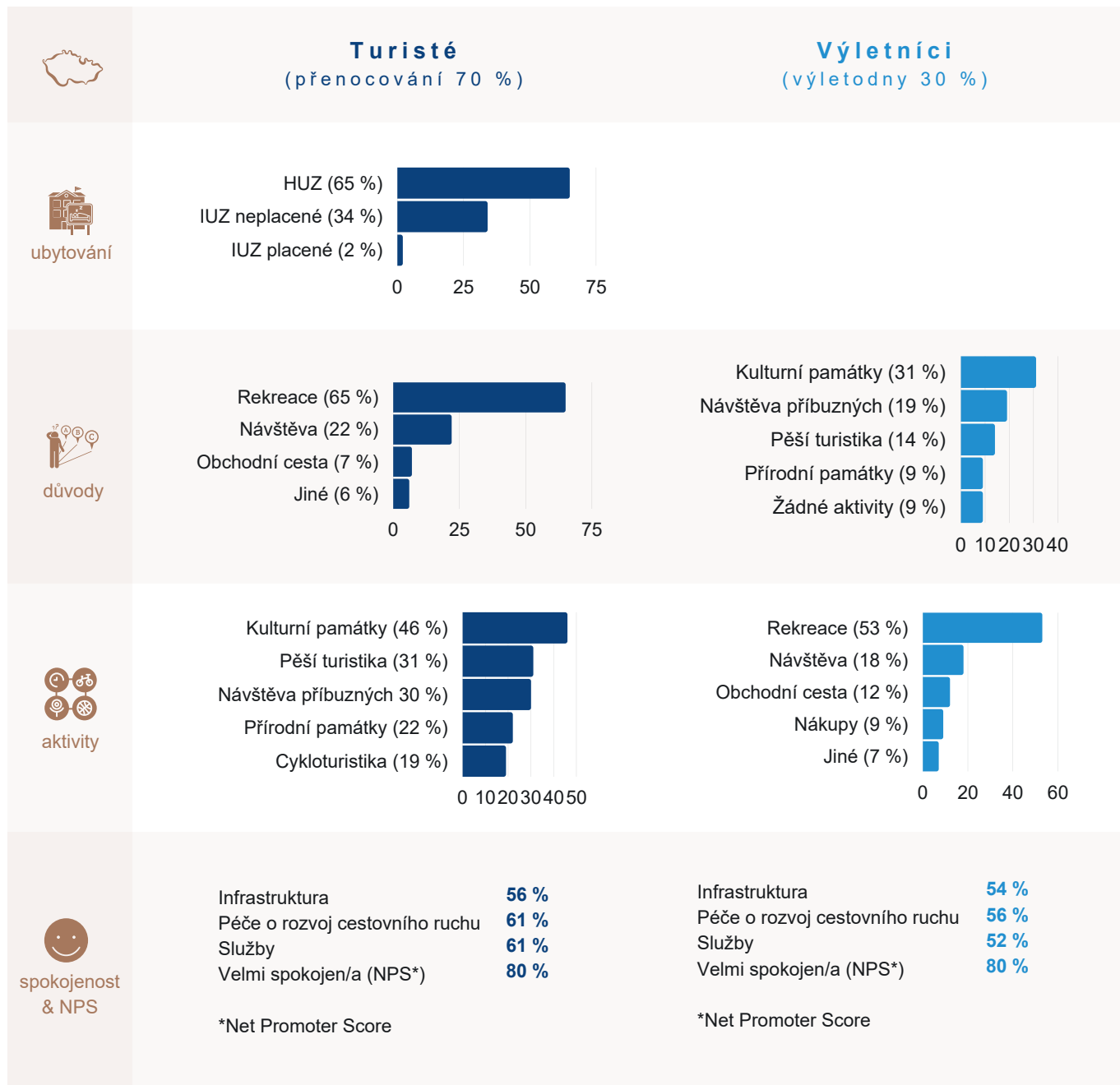
**561 Kč**DOMÁCÍ  
TURISTÉ**702 Kč**DOMÁCÍ  
VÝLETNÍCI**2 651 Kč**  
(867 během cesty)ZAHRANIČNÍ  
TURISTÉ**2 509 Kč**  
(1 816 během cesty)ZAHRANIČNÍ  
VÝLETNÍCIPOČET PŘENOCO VÁNÍ (TURISTÉ)  
POČET VÝLETODNÍ (VÝLETNÍCI)**9,9 mil.**DOMÁCÍ  
TURISTÉ**4,3 mil.**DOMÁCÍ  
VÝLETNÍCI**2,1 mil.**ZAHRANIČNÍ  
TURISTÉ**947 tis.**ZAHRANIČNÍ  
VÝLETNÍCI

Top 5 Zemí dle původu návštěvníka:

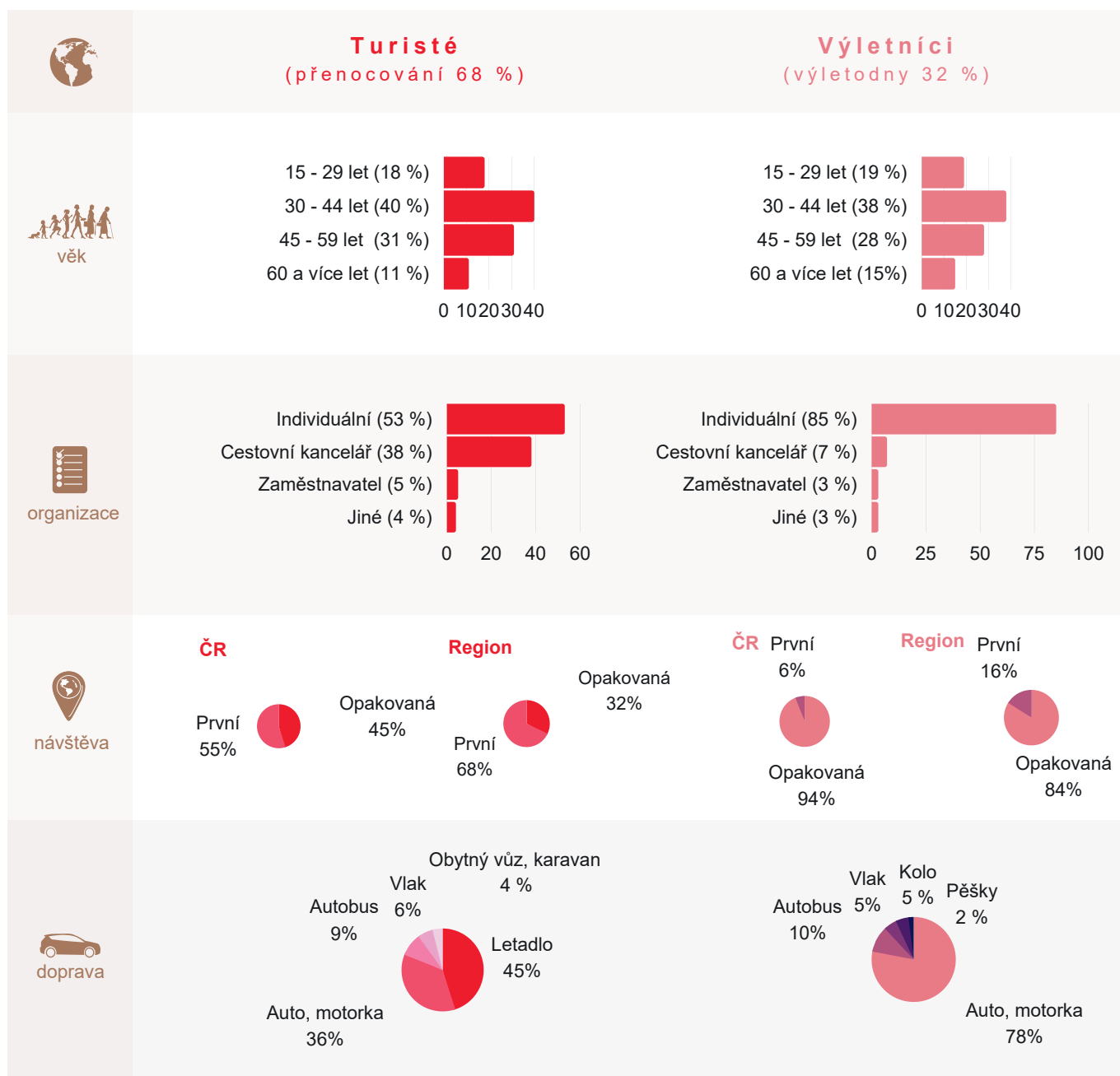
Německo Rakousko Nizozemsko Jižní Korea Slovensko

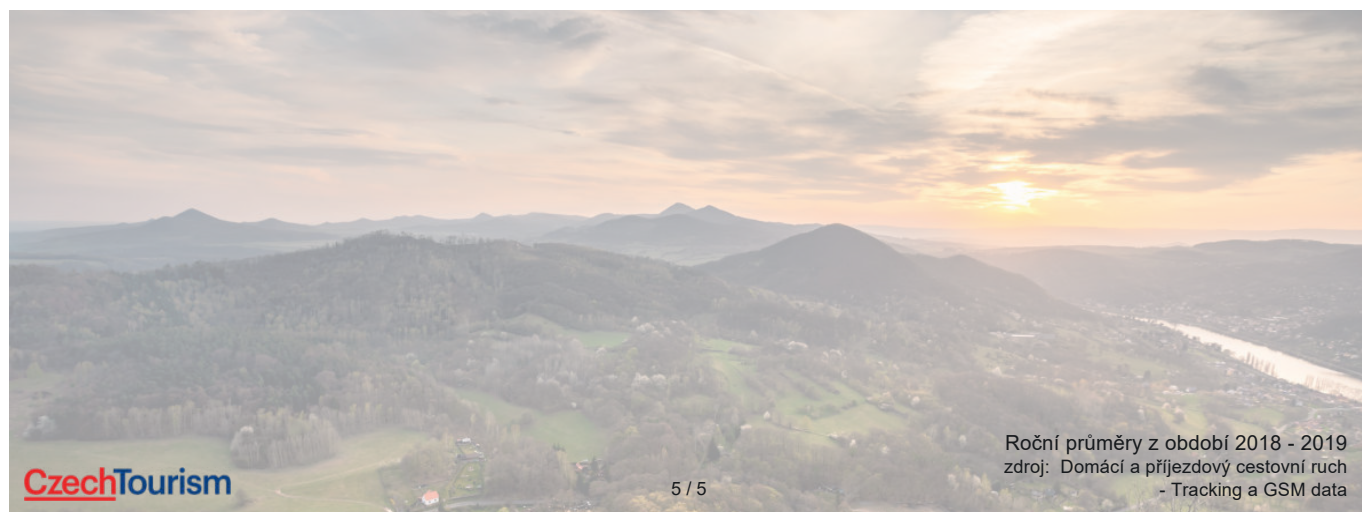
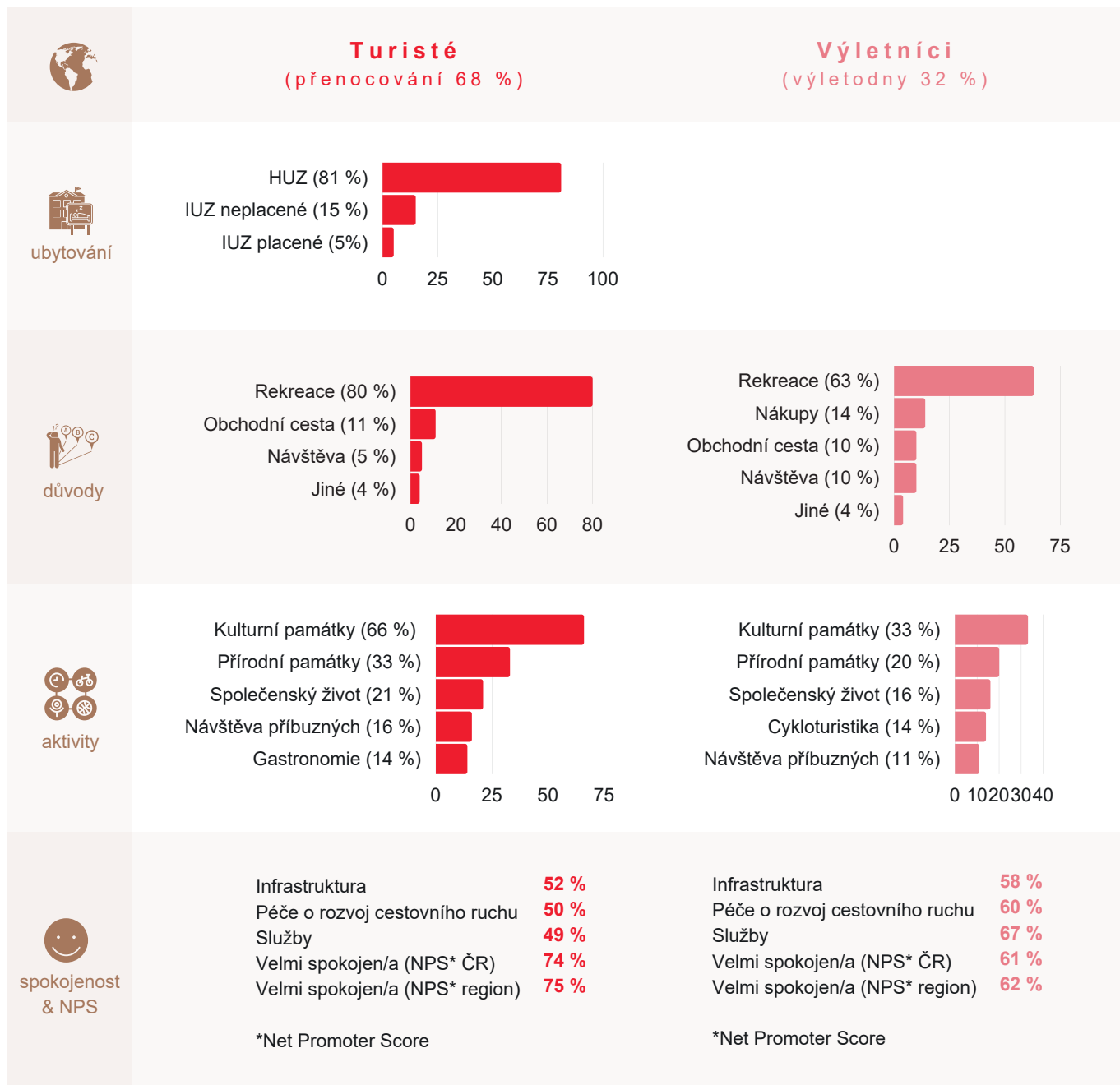
**DOMÁCÍ  
CESTOVNÍ RUCH**





## PŘÍJEZDOVÝ CESTOVNÍ RUCH





2019

# Jihočeský kraj



## Hromadná ubytovací zařízení dle krajů



1 788 911

Počet příjezdů v HUZ



3,59%

Meziroční změna počtu příjezdů 2019/2018



4 475 809

Počet nocí strávených v HUZ



3,50

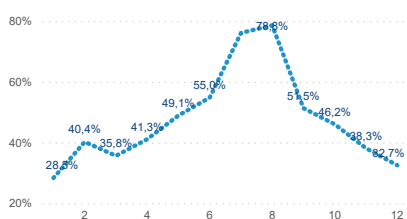
Průměrná doba pobytu (dny)



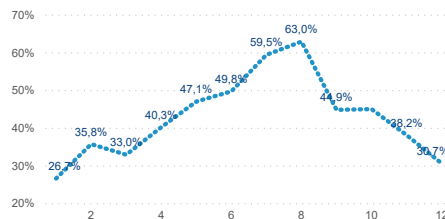
49,00%

Čisté využití lůžek

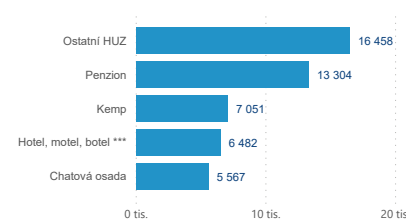
### Čisté využití lůžek



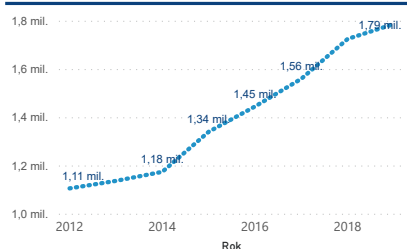
### Čisté využití pokojů



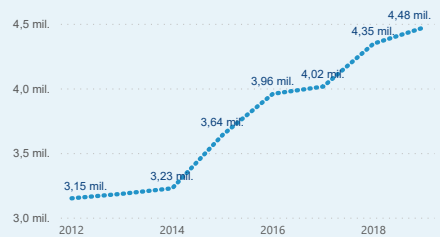
### Kapacity HUZ (top 5 dle počtu lůžek)



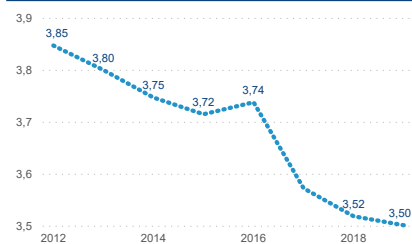
### Počet příjezdů v HUZ



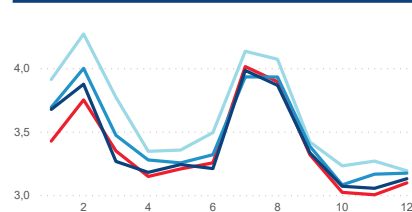
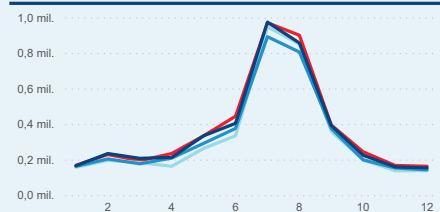
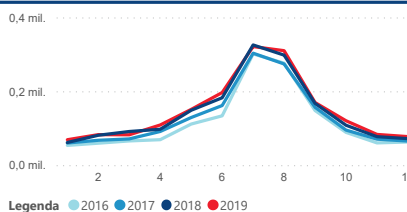
### Počet přenocování v HUZ



### Průměrná doba pobytu (dny)



### Sezonální srovnání



### Poměr DCR a PCR



Legenda ● Domácí cestovní ruch ● Příjezdový cestovní ruch

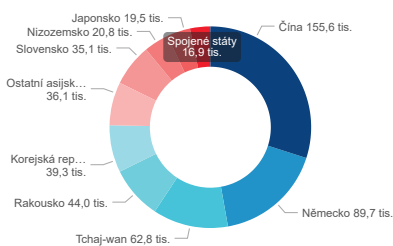


Legenda ● Domácí cestovní ruch ● Příjezdový cestovní ruch

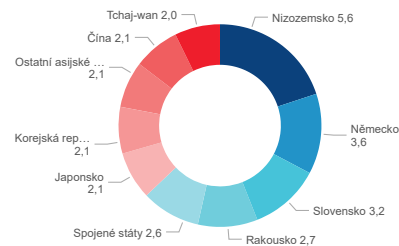
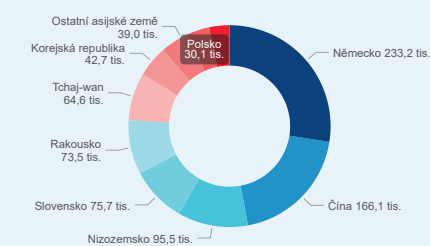


Legenda ● Domácí cestovní ruch ● Příjezdový cestovní ruch

### Top 10 zdrojových zemí (PCR)



Zdroj: Statistiky HUZ, Český statistický úřad, 2020



Průměrná doba pobytu top 10 zdrojových zemí.

2020

# Jihočeský kraj

## Hromadná ubytovací zařízení



1 102 851

Počet příjezdů v HUZ



-38,35%

Meziroční změna počtu příjezdů 2020/2019



3 343 569

Počet nocí strávených v HUZ



-25,30%

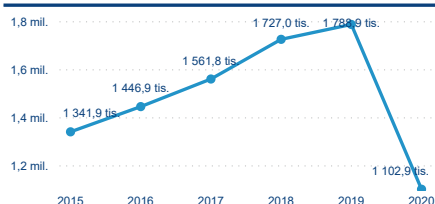
Meziroční změna v počtu přenocování 2020/2019



4,03

Průměrná doba pobytu (dny)

### Počet příjezdů



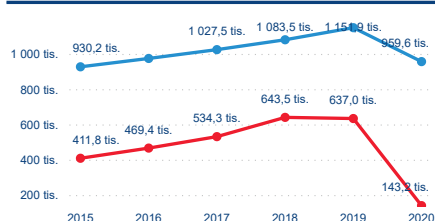
### Počet přenocování



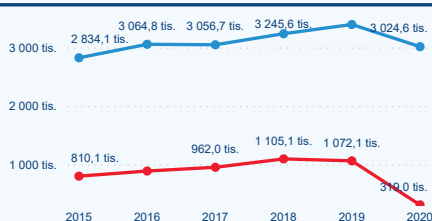
### Průměrná doba pobytu (dny)



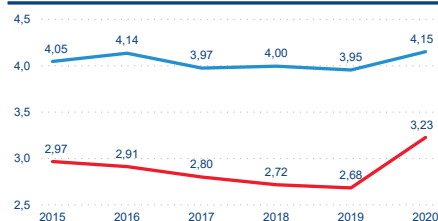
### Domácí a příjezdový CR



Legenda ● DCR ● PCR

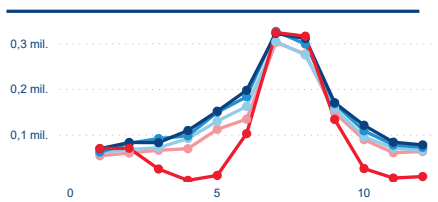


Legenda ● DCR ● PCR

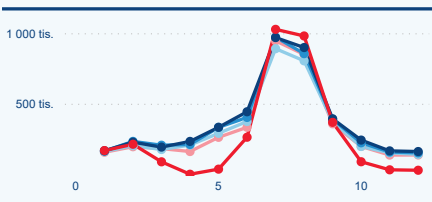


Legenda ● DCR ● PCR

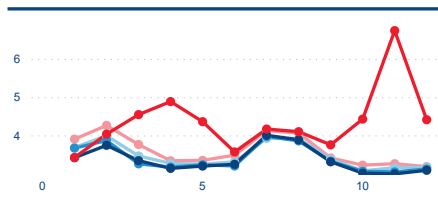
### Sezonální srovnání



Legenda ● 2016 ● 2017 ● 2018 ● 2019 ● 2020



Legenda ● 2016 ● 2017 ● 2018 ● 2019 ● 2020



Legenda ● 2016 ● 2017 ● 2018 ● 2019 ● 2020

### Poměr DCR a PCR



Legenda ● Domácí cestovní ruch ● Příjezdový cestovní ruch

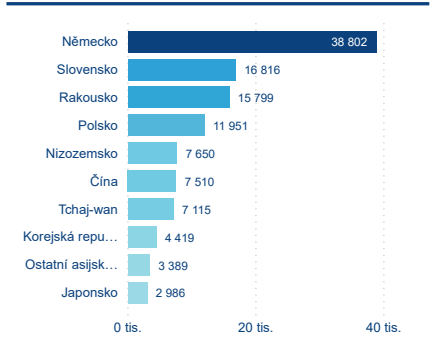


Legenda ● Domácí cestovní ruch ● Příjezdový cestovní ruch

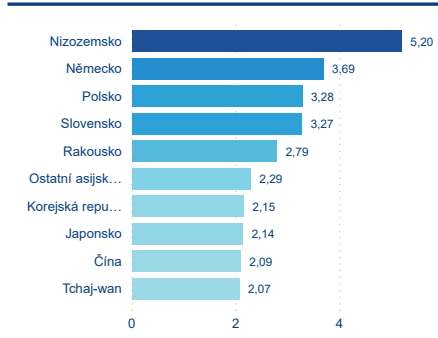
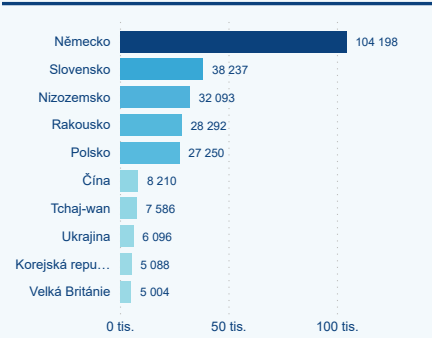


Legenda ● Domácí cestovní ruch ● Příjezdový cestovní ruch

### Top 10 zdrojových zemí (PCR)



Zdroj: Statistiky HUZ, Český statistický úřad, 2020



Průměrná doba pobytu top 10 zdrojových zemí.



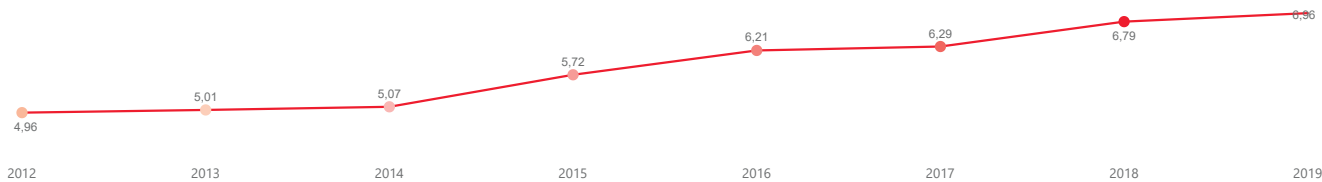


## VÝVOJ INTENZITY CESTOVNÍHO RUCHU 2019 - 2012

Počet přenocování hostů v HUZ na počet obyvatel

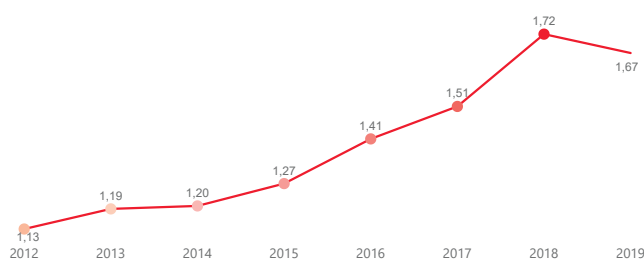
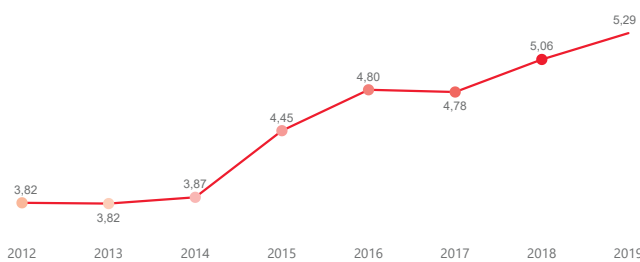
### Domácí a příjezdový cestovní ruch

Jihočeský kraj



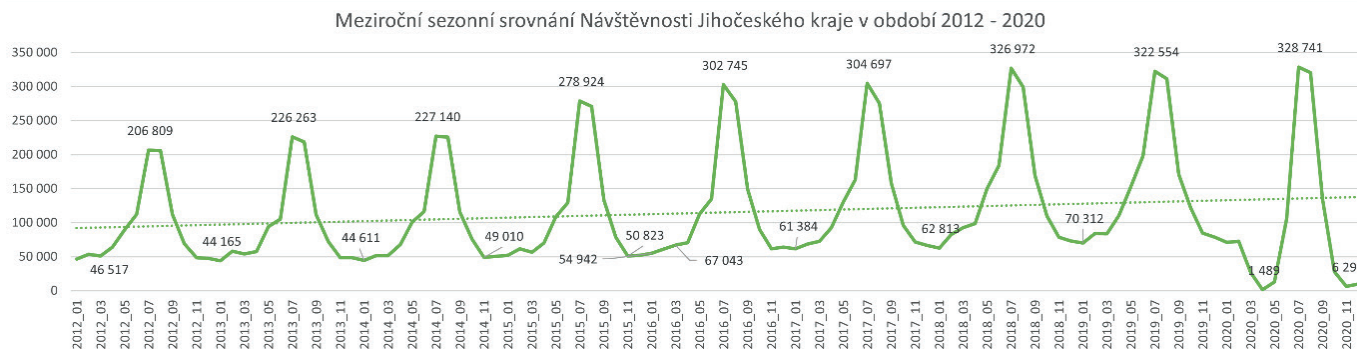
### Domácí cestovní ruch

### Příjezdový cestovní ruch

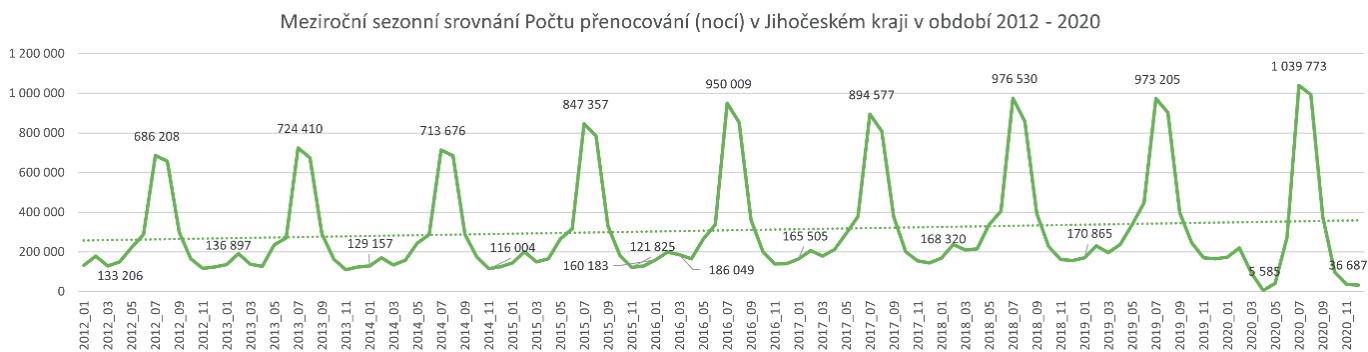


Zdroj dat Český statistický úřad (2020). Výpočet Institut Turismu.

CzechTourism



Z grafu je jasně patrné, že návštěvnost od roku 2012 roste, jak v sezonním období, tak i mimo něj. Za pozorované období se návštěvnost zvedla téměř o 122 tisíc. I přes fakt, že rok 2020 byl ovlivněn pandemií koronaviru, dosáhl Jihočeský kraj své nejvyšší návštěvnosti v hlavní sezóně, a to 328 741 návštěvníků. Tento vysoký počet můžeme přisuzovat tomu, že velká většina tuzemských návštěvníků trávila dovolenou v Česku, dalším faktorem mohou být slevové vouchery na ubytování poskytované v rámci kampaně Léto & Podzim v jižních Čechách. V roce 2020 je také zaznamenán nejvyšší propad v mimosezonním období – v období března až května 2020 Jihočeský kraj navštívilo pouze 1 489 návštěvníků, což je samozřejmě způsobeno první vlnou pandemie.

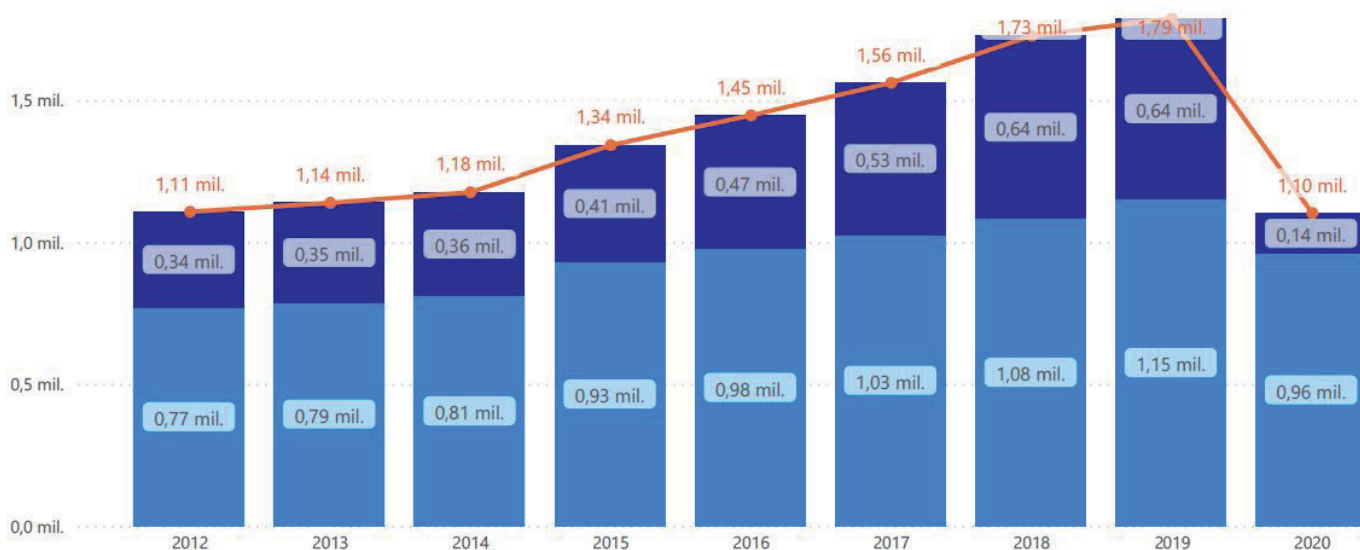


Výsledky grafu ukazují, že počet přenocování v sezóně roste, až na malé propady v roce 2014, 2017 a 2019. V roce 2020 dosáhl počet přenocování rekordních 1 039 773, jak už bylo zmíněno výše, může to být ovlivněno tím, že tuzemští návštěvníci trávili z důvodu světové pandemie svou dovolenou převážně v Česku a také díky kampani Léto & Podzim v jižních Čechách. Samozřejmě i zde byl propad v číslech na jaře 2020, což je způsobeno vládními opatřeními v reakci na první vlnu koronaviru.

## Počet hostů v HUZ 2012 - 2020

Rok	Hosté celkem	Domácí hosté	Zahraniční hosté
2012	1107452	770654	336798
2013	1138549	788855	349694
2014	1176046	811155	364891
2015	1341912	930159	411753
2016	1446905	977510	469395
2017	1561802	1027470	534332
2018	1726991	1083463	643528
2019	1788911	1151946	636965
2020	1102851	959631	143220

● Domácí hosté ● Zahraniční hosté ● Celkem



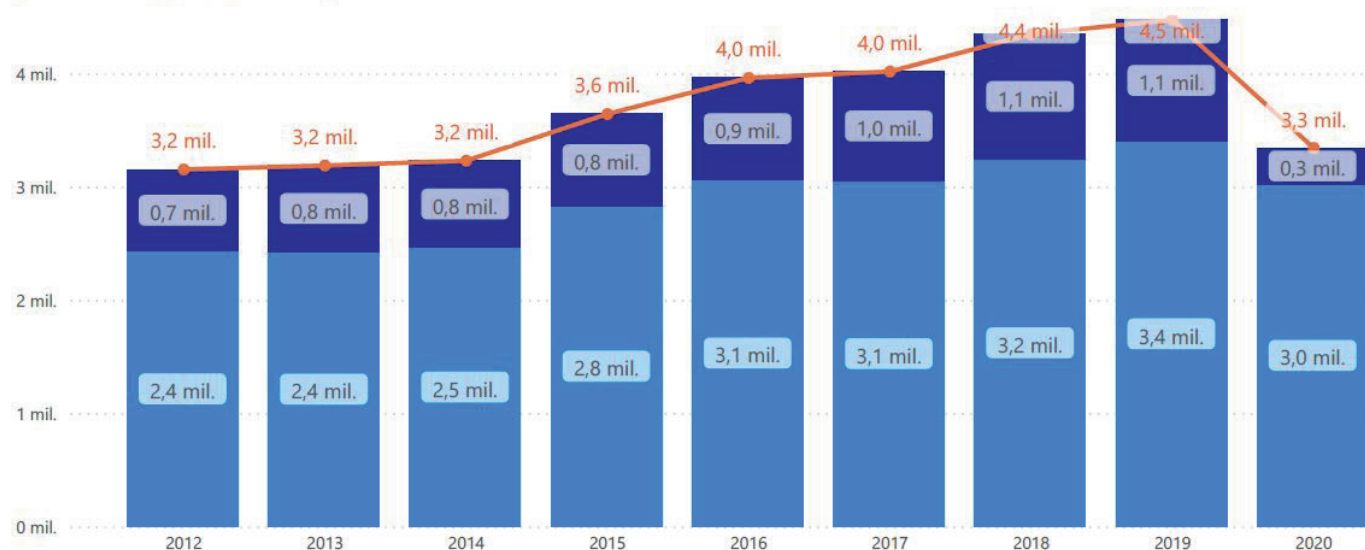
Zdroj: ČSÚ

V tomto grafu je zřejmé, že počty hostů v HUZ od roku 2012 do roku 2019 rostly postupným rázem, a to počty jak domácích, tak zahraničních hostů. V roce 2020 je zaznamenán propad způsobený pandemií Covid-19. Pokles domácích návštěvníků není tak výrazný jako pokles zahraničních návštěvníků. V tabulce, která je ke grafu připojená, jsou konkrétní čísla pro upřesnění. Ačkoliv vidíme v předchozích grafech, že rok 2020 zaznamenal rekordní nárůst, tak je nutné konstatovat, že se tak dělo pouze v hlavní letní sezóně. V mimo sezónním období byl pokles hostů v HUZ značný, a proto celková data za rok 2020 jsou podstatně nižší než v předchozích letech, což z grafu jednoznačně vyplývá.

## Počet přenocování v HUZ 2012 - 2020

Rok	Přenocování celkem	Přenocování domácí hosté	Přenocování zahraniční hosté
2012	3153833	2432539	721294
2013	3188706	2428529	760177
2014	3231434	2464985	766449
2015	3644147	2834073	810074
2016	3962667	3064813	897854
2017	4018639	3056670	961969
2018	4350666	3245614	1105052
2019	4475809	3403713	1072096
2020	3343569	3024618	318951

● Domácí hosté ● Zahraniční hosté ● Přenocování celkem



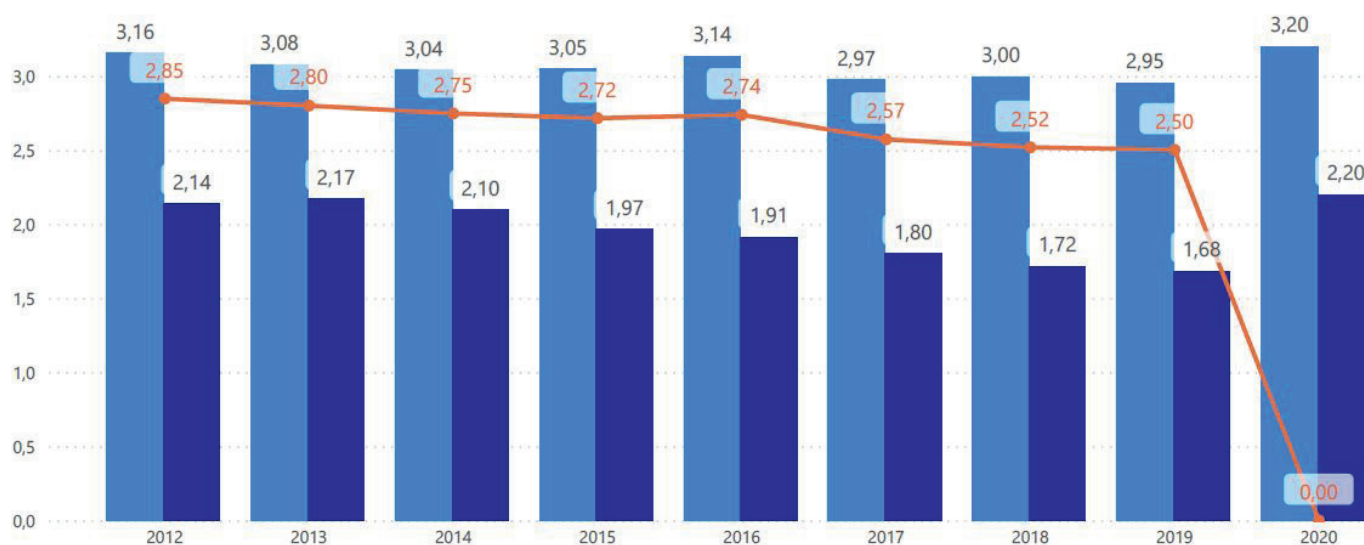
Zdroj: ČSÚ

V grafu vidíme, jak rostl počet přenocování od roku 2012 do roku 2019, počty rostly postupně, v letech 2016–2017 stagnovaly. V roce 2020 je opět zaznamenán propad kvůli pandemii koronaviru. Počty přenocování se v roce 2020 propadly o 1,2 mil. Pokles počtu domácích hostů opět nebyl tak značný jako počet hostů zahraničních, kde počet klesl o 800 tisíc. Ke grafu je připojena tabulka s konkrétními čísly.

## Počet přenocování v HUZ 2012 - 2020

Rok	Průměrný počet přenocování (noci)	Domácí hosté	Zahraniční hosté
2012	2,85	3,16	2,14
2013	2,80	3,08	2,17
2014	2,75	3,04	2,10
2015	2,72	3,05	1,97
2016	2,74	3,14	1,91
2017	2,57	2,97	1,80
2018	2,52	3,00	1,72
2019	2,50	2,95	1,68
2020	0,00	3,20	2,20

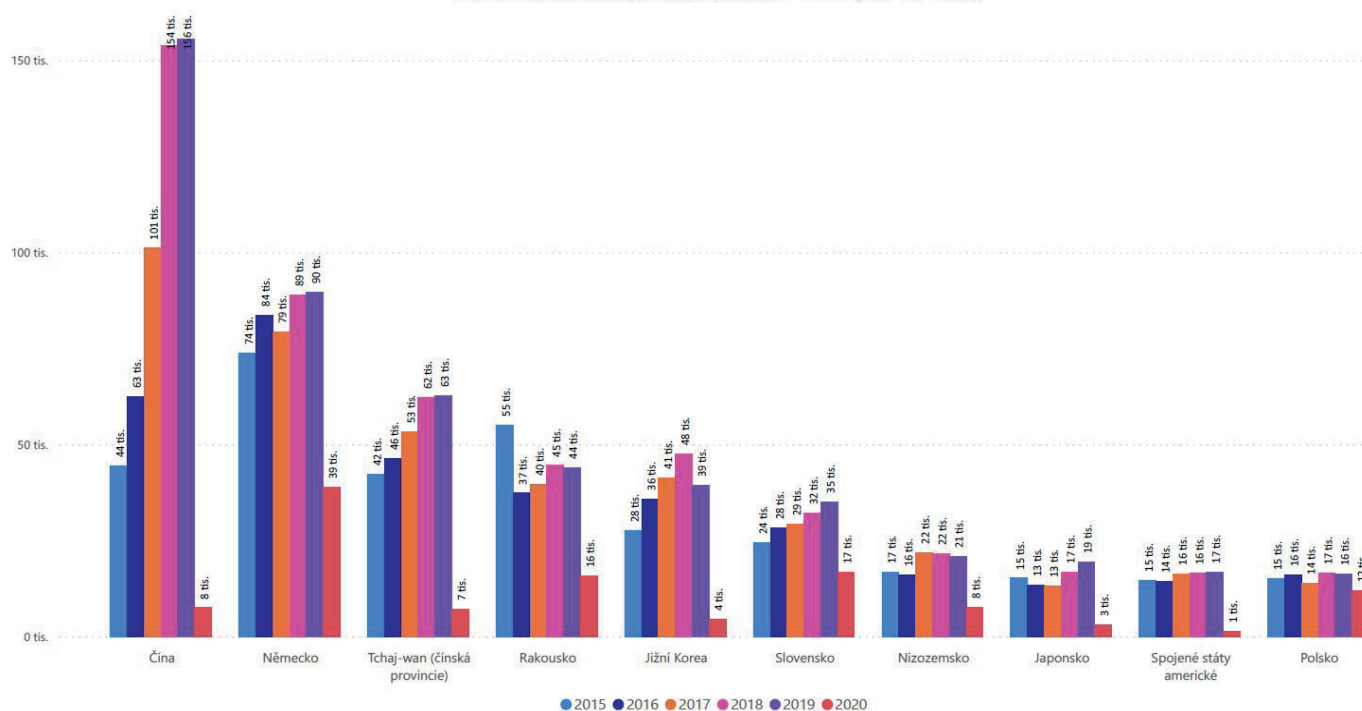
● Domácí hosté ● Zahraniční hosté ● Průměrný počet přenocování (noci)



Zdroj: ČSÚ

Z grafu je patrný průměrný počet přenocování jednotlivého zahraničního nebo tuzemského návštěvníka. Je zřejmé, že tuzemský návštěvník zde od roku 2012 do roku 2020 kontinuálně stráví cca tři noci, přičemž nejvyšší nárůst byl zaznamenán za rok 2020 na 3,2 noci. U zahraničních návštěvníků byl zaznamenán klesající trend, ale v roce 2020 nárůst, který patrně souvisí s pandemií. Pravděpodobně zahraniční návštěvníci zvolili častěji delší dovolenou před větším počtem krátkých dovolených.

Počet zahraničních hostů v HUZ 2015 - 2020 (TOP 10 zemí)



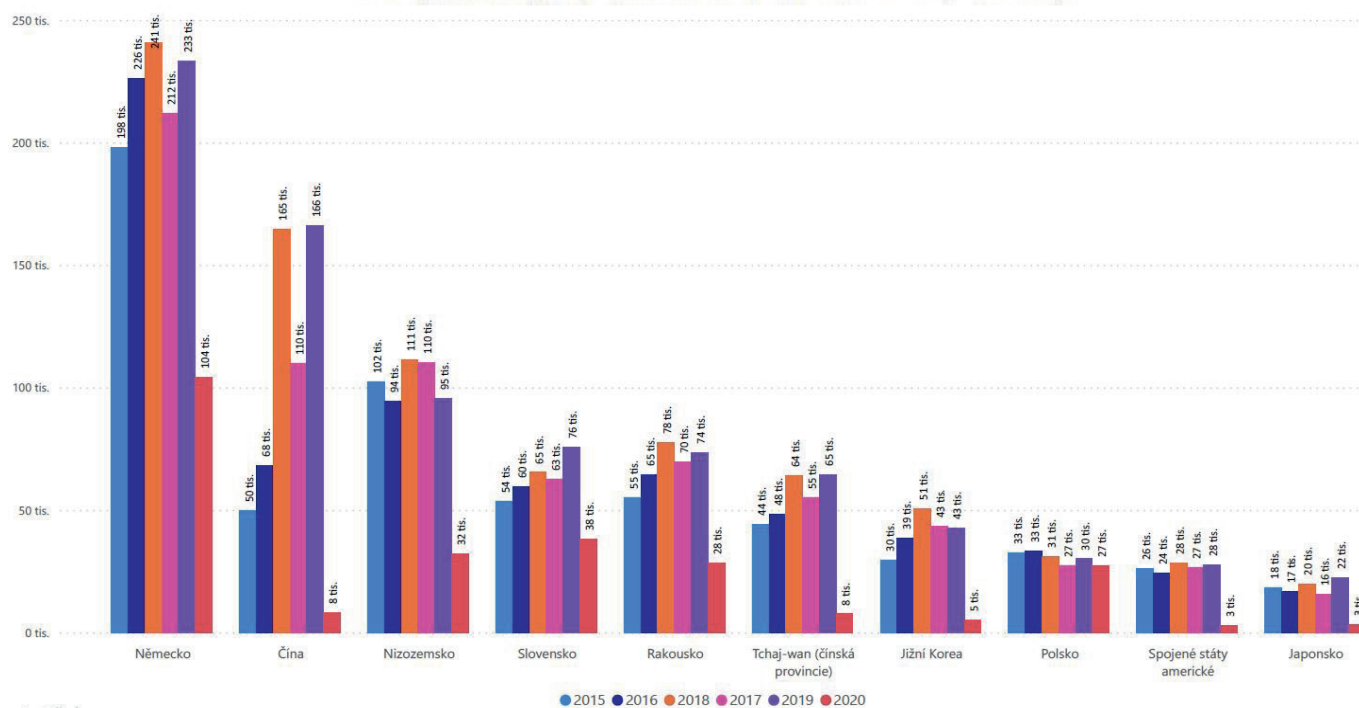
Zdroj: ČSÚ

\* řazeno dle nejvyšší návštěvnosti roku 2019

Z grafu je patrné, že nejvíce zahraničních hostů v HUZ v letech 2018 a 2019 přicestovalo do jižních Čech z Číny. Druhý nejvyšší počet ubytovaných návštěvníků v těchto letech bylo z Německa, na třetím místě je zde zastoupen Tchaj-wan. Velké zastoupení hostů v HUZ mají i rakouští a jihokorejští návštěvníci.

Za rok 2020, který byl ovlivněn pandemií, se data od minulých let značně liší. Za tento rok se v HUZ nejčastěji ubytovávali návštěvníci z Německa, Slovenska, Rakouska a Polska, což je vzhledem k pandemii pochopitelné, poněvadž jde o návštěvníky ze sousedních států, přičemž právě návštěvníci ze Slovenska a z Polska v minulých letech nebyli nejvíce zastoupeni.

Počet přenocování (nocí) zahraničních hostů v HUZ 2015 - 2020 (TOP 10 zemí)



Zdroj: ČSÚ

\* řazeno dle nejvyššího počtu přenocování roku 2019

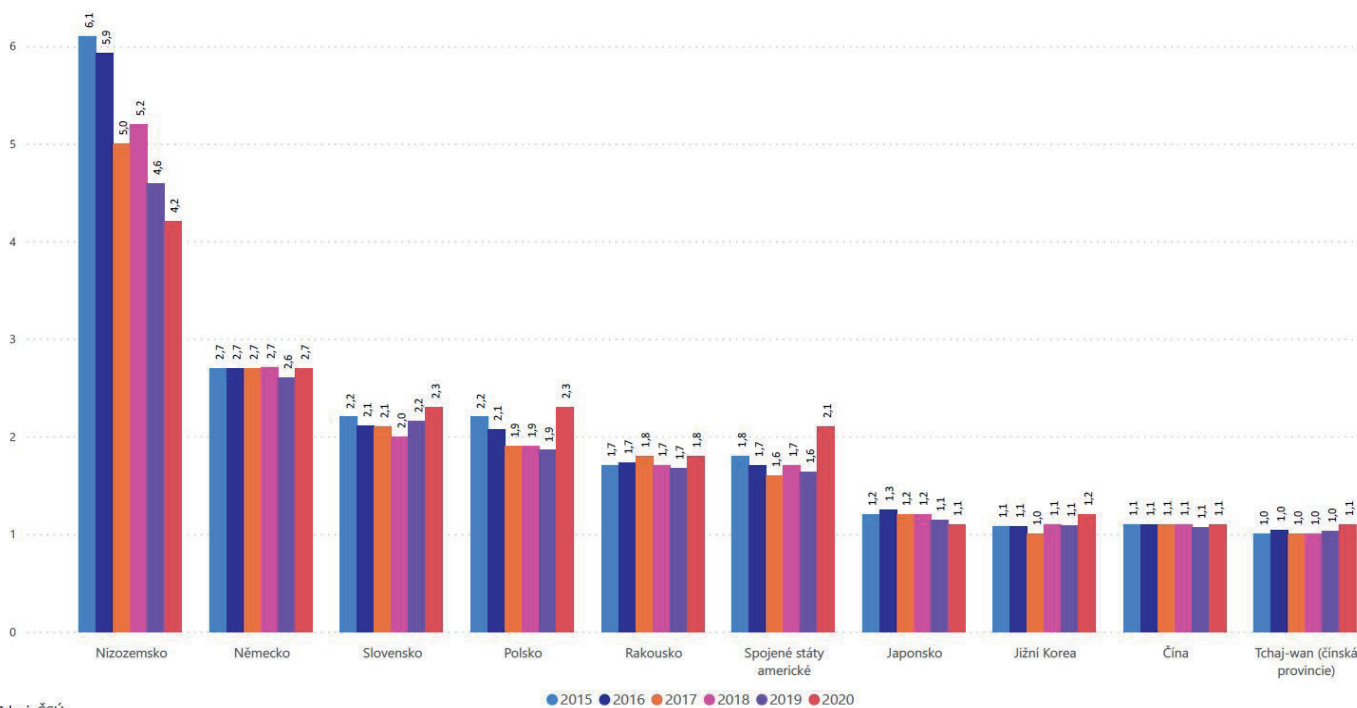
Ačkoliv je z předchozího grafu patrné, že nejvíce se v jižních Čechách ubytuje návštěvníků z Číny, tak zde stráví méně přenocovaných dní než návštěvníci z Německa. Celkově je z grafu patrné, že asijské hosté zde stráví průměrně méně přenocovaných dní na počet hostů ubytovaných v HUZ než návštěvníci z jiných států.

U hostů z Německa se počet přenocování pohybuje stabilně nad hranicí 200 tisíc.

Z dlouhodobého hlediska se počet hostů z Nizozemska pohybuje stabilně okolo sta tisíc.

Za rok 2020 v jižních Čechách oproti minulým rokům nejvíce dní přenocovali návštěvníci ze sousedních států a z Nizozemska.

Průměrný počet přenocování (nocí) zahraničních hostů v HUZ 2015 - 2020 (TOP 10 zemí)

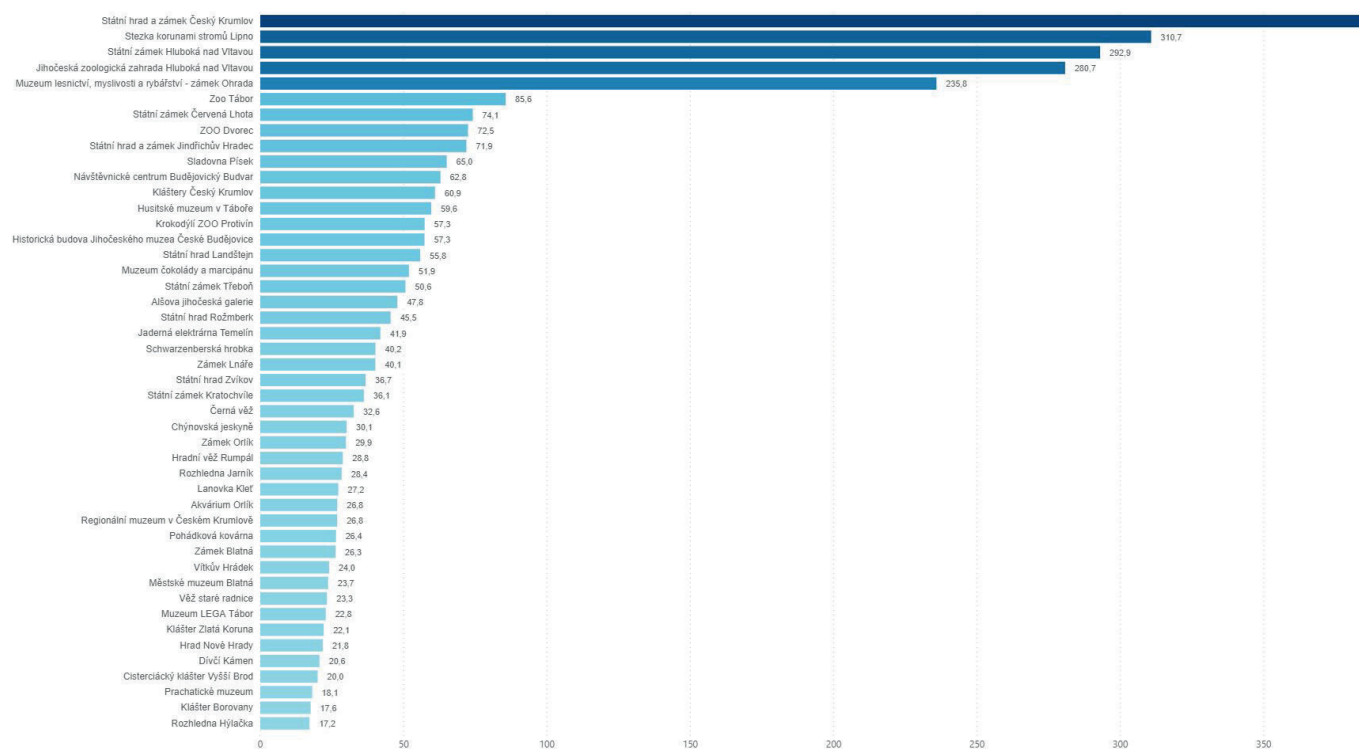


Zdroj: ČSÚ

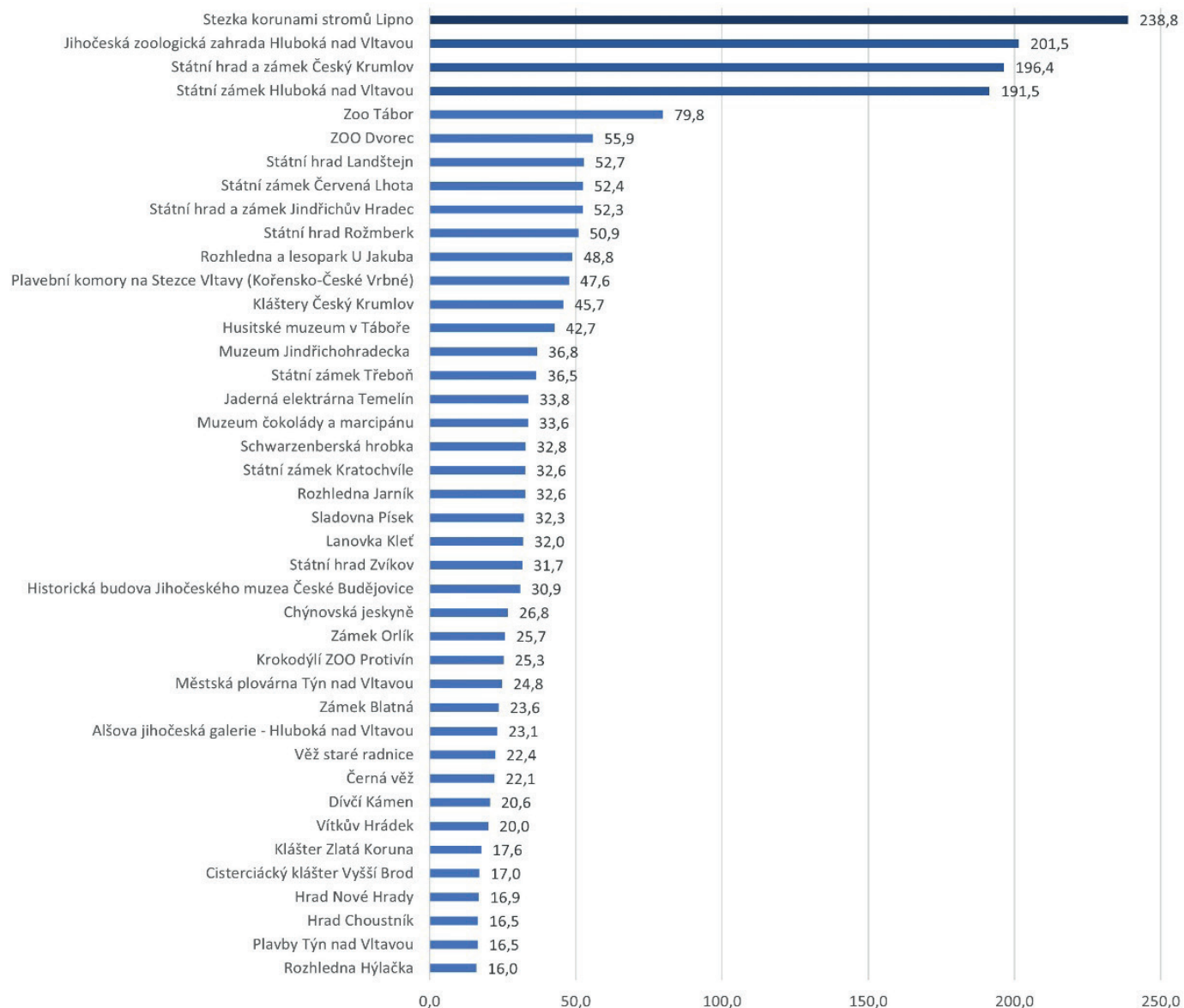
\* řazeno dle nejvyššího průměrného počtu přenocování (nocí) roku 2019

Nejdelší pobyt v jižních Čechách stráví jednoznačně nizozemští návštěvníci, i když v délce jejich pobytu je zaznamenán klesající trend. V průměru za těchto sledovaných pět let nizozemští návštěvníci zkrátí svůj pobyt téměř o dvě noci. Návštěvníci z ostatních zemí délku svého pobytu za sledované období nijak výrazně nezměnili, až na návštěvníky z Polska a Spojených států amerických, kteří v roce 2020 svůj pobyt v průměru o den prodloužili. Němečtí návštěvníci na jihu Čech stráví průměrně tři noci, slovenští cca dvě, stejně tak polští, rakouští a američtí. Návštěvníci z asijských států stráví v jižních Čechách průměrně jednu noc.





V tomto grafu je znázorněna návštěvnost (v tisících) atraktivit jižních Čech v roce 2019. Nejnavštěvovanější je s velkým náskokem (386,3) Státní hrad a zámek Český Krumlov. Druhou nejnavštěvovanější atraktivitou je Stezka korunami stromů Lipno (310,7), dále Státní zámek Hluboká nad Vltavou (292,9) a Jihočeská zoologická zahrada Hluboká nad Vltavou (280,7). S velkým náskokem v počtu návštěvnosti je ještě Muzeum lesnictví, myslivosti a rybářství – zámek Ohrada (235,8).



V tomto grafu je znázorněna návštěvnost (v tisících) atraktivit jižních Čech v roce 2020. Je patrné, že oproti předešlému roku návštěvnost celkově klesla. Velmi velký pokles (téměř o 190 tisíc návštěvníků) byl zaznamenán u Státního hradu a zámku v Českém Krumlově, který byl v roce 2019 nejnavštěvovanější atraktivitou, v roce 2020 je až třetí nejnavštěvovanější atraktivitou (196,4). Patrně je to způsobené tím, že jakožto památka zapsaná na Seznamu světového kulturního dědictví UNESCO je velmi navštěvovaná právě zahraničními návštěvníky, především asijskými návštěvníky, kteří v tomto roce své cesty zásadně omezili.

Nejnavštěvovanější atraktivitou za rok 2020 byla tedy Stezka korunami stromů Lipno (238,8), Jihočeská zoologická zahrada Hluboká nad Vltavou (201,5), dále Státní zámek Hluboká nad Vltavou (191,5), který byl v tomto roce méně navštěvován než místní zoologická zahrada. Jak můžeme vidět v předešlém grafu, velmi navštěvované bylo i Muzeum lesnictví, myslivosti a rybářství – zámek Ohrada, které v tomto grafu chybí, kvůli absenci dat.